

## Parcours famille



### Dieux grecs et Héros En six tableaux

PALAIS FESCH  
musée des beaux-arts



Le parcours « Dieux grecs et Héros en six tableaux » est maintenant terminé. Mais vous pouvez poursuivre votre visite dans les salles de peintures derrière vous. Vous découvrirez d'autres héros d'un autre genre et des paysages réalisés par des peintres corses.

Merci de votre visite !

Retrouvez plus d'informations sur les œuvres sur

[www.musee-fesch.com](http://www.musee-fesch.com)

PALAIS FESCH  
musée des beaux-arts



Palais Fesch

musée des Beaux-Arts

Secteur des publics

Découvrez le Palais Fesch, du rez-de-marine au second étage. Plutôt qu'un parcours chronologique, nous vous proposons un thème de visite approprié aux enfants et aux plus grands et accessible aux familles accompagnées d'enfants en poussette. Bonne visite !

## 1. Prenez l'ascenseur pour monter jusqu'au 1<sup>er</sup>

étage.

Rentrez dans le couloir principal et dirigez vous vers la droite.

Rentrez dans la première salle à votre droite, nommée « Peintures romaines XVII<sup>ème</sup> siècle »

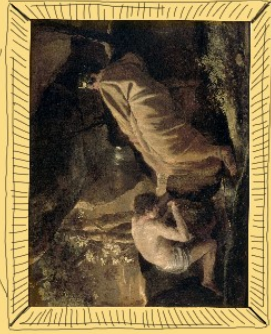
Dirigez vous devant le plus grand tableau de la pièce et installez-vous confortablement sur le banc

Ce tableau nous raconte l'histoire de ce jeune homme au centre, Narcisse. La petite dame qui se cache à gauche c'est Echo. Elle est tombée folle amoureuse de Narcisse mais lui ne l'aime pas, alors elle se cache et disparaît petit à petit de chagrin. Pour punir Narcisse de rejeter toutes les femmes qui l'aiment, les dieux le font tomber amoureux de son propre reflet dans l'eau. Regarde il est en train de se pencher au-dessus de la rivière, dans quelques instants il va voir son reflet.

*Au fait connais-tu ce petit dieu suspendu dans les airs aux côtés de Narcisse. C'est lui qui a été envoyé par les dieux pour le punir. On raconte que lorsqu'il décoche une flèche sur quelqu'un, la personne tombe immédiatement amoureuse du premier inconnu qui passe.... Mais oui c'est Cupidon ou Eros en grec, le dieu des amoureux*



**2.** Tournez vous vers la gauche et mettez-vous face au mur.  
Nous allons maintenant regarder de plus près le tableau au centre.



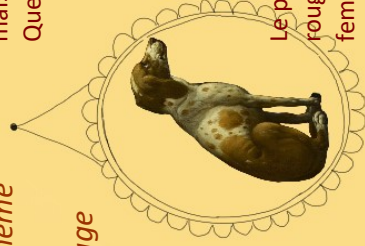
**3.** Dirigez vous maintenant vers la seconde porte de la salle qui mène au couloir.  
Lorsque vous serez dans l'embrasure de la porte ne bougez plus et levez la tête.



**4.** Retournez sur vos pas prendre l'ascenseur et montez au second étage.  
Dirigez vous à droite tout au bout du couloir des Natures mortes.  
Rentrez dans la dernière salle à gauche, la salle intitulée « Peintures vénitienes ».  
Nous allons nous intéresser au tableau à droite de la fenêtre.



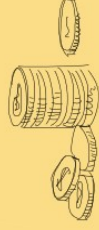
**5.** Reprenez le couloir des Natures mortes et dirigez-vous vers le fond du couloir.  
Juste après la porte que vous avez empruntée pour entrer, se trouvent deux tableaux d'un même peintre remplis d'animaux.  
Placez-vous devant le second, où un personnage joue de la musique.



**6.** Pour connaître la suite de son histoire reprenez l'ascenseur et descendez au rez-de-marin.  
Rentrez dans le couloir et prenez la première porte face à vous.  
Vous êtes dans la salle des « Peintures académiques », dirigez vous face au tableau tout rouge.



L'homme allongé ici se nomme Midas. C'est un très bon roi mais un roi un peu bêta. Pour le remercier d'avoir été bon envers son ami, le dieu Dionysos a accordé un souhait à Midas. Et quel souhait a-t-il demandé ? Que tout ce qu'il touche se transforme en or. Mauvaise idée, dès lors il ne pouvait plus manger, ni boire car tout se transformait en or à son contact. Pour guérir, le voici qui vient de se baigner dans le fleuve Pactole. Depuis qu'il en est ressorti on raconte que de l'or y coule au fond.



Ici encore Midas a fait des siennes. Apollon, dieu de la musique a demandé à Midas d'être juge d'un concours de musique entre lui et Marsyas (le satyre aux jambes de bouc). Midas sans réfléchir donne Marsyas pour gagnant. Apollon, très mauvais perdant, l'affuble alors de deux belles oreilles d'âne pour le punir. Il ne faut jamais faire perdre un dieu !  
Arrive-tu à voir de quel instrument de musique Apollon joue :

- a. une guitare électrique
- b. une lyre
- c. du tambour

Léda était la femme d'un roi, connue pour sa beauté. Même Zeus le roi de tous les dieux l'avait remarquée. Il s'est transformé en cygne pour pouvoir l'approcher. Ensemble ils auront quatre enfants, nés dans deux œufs différents. Léda est une femme très riche, regarde les beaux bijoux qu'elle porte. Dessine un bracelet comme le sien.



Regarde tous ces animaux. Crois-tu que dans la vraie vie ils pourraient tous vivre ainsi dans le calme, les uns à côté des autres ? Pas du tout !! Le lion aurait déjà mangé ce petit lapin à côté de lui. Mais alors ! C'est grâce à cet homme, Orphée. Il est le meilleur musicien du monde. Il lui suffit de jouer de son instrument et la terre entière se calme, les animaux, les hommes mais aussi les éléments naturels.

Quel animal ci-dessous ne se trouve pas dans notre tableau :



Le peintre a réalisé ce tableau entièrement dans les tons de rouge. Nous sommes dans les enfers. Orphée s'est trouvé une femme, belle comme le jour, mais le jour de leur mariage un serpent l'a mordu au pied et Euridyce en est morte. Orphée est si triste que plus jamais il ne jouera de musique. Les dieux ayant pitié, ils lui donnent l'autorisation de ramener sa femme des enfers, mais à la condition qu'il ne se retourne jamais pour la regarder jusqu'à son retour sur terre. Mais regarde, Euridyce est en train de lui lacher la main, Orphée n'y tient plus il va se retourner et Euridyce disparaîtra à jamais.