



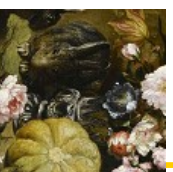
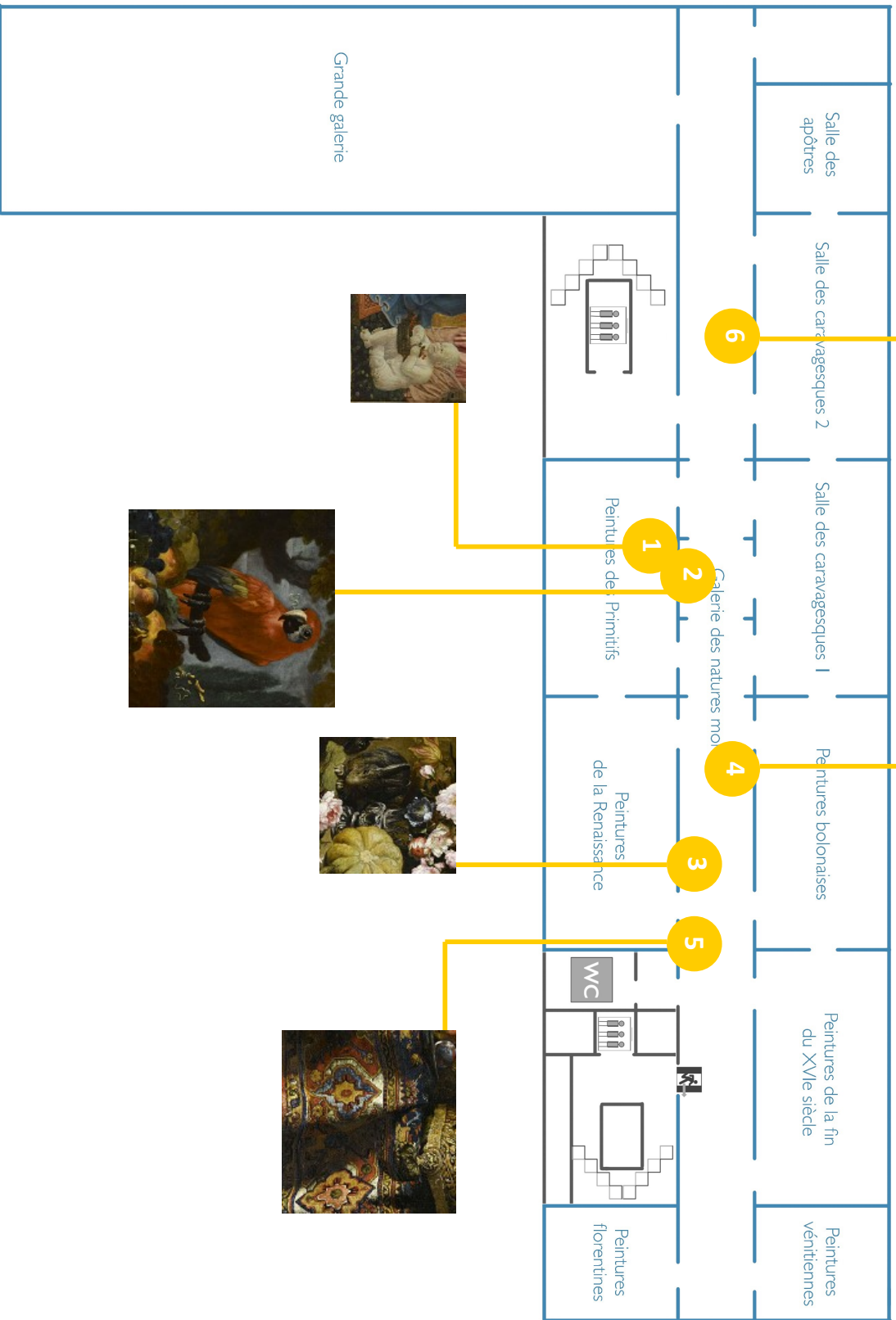
PALAIS FESCH  
musée des beaux-arts

**PARCOURS DE VISITE**  
Les natures mortes

Service des publics – mise à jour 2022



# 2ème étage



## DÉFINITION D'UNE NATURE MORTE

**La nature morte est une représentation d'éléments inanimés tels que des vases, des fruits, des fleurs, des instruments de musique ou scientifiques, des livres ou des animaux morts...**

Ce nom « nature morte » vient du fait que la plupart des éléments que l'on peut y trouver proviennent de la nature, mais, coupés de leur milieu naturel pour être mis en scène, ils sont ainsi privés de vie.

Ce genre bien à part dans la peinture permet aux artistes de montrer tout leur talent. C'est un véritable défi que de jouer sur une mise en scène d'objets, sur la lumière qui les éclaire, sur les différentes formes et les volumes et même les couleurs. À ces objets et éléments naturels les artistes vont rajouter très souvent des pièces de tissus (rideau, nappe, tapis,...). Ils vont non seulement mettre en valeur la composition mais aussi rendre la tâche encore plus complexe au peintre (avec les nombreux drapés et plis) et donc lui permettre d'exposer encore plus son talent.

La grande époque de la nature morte fut incontestablement le XVII<sup>e</sup> siècle, où elle s'épanouit aussi bien dans le Nord qu'en Italie, et en France où elle trouve un prolongement particulier avec Chardin.

## LES OBJECTIFS DE CE PARCOURS

- Comprendre ce qu'est une nature morte et quelle est sa **fonction première** ;
- Identifier **le rôle de la composition dans un tableau**, les couleurs et la lumière ;
- Appréhender à travers l'art de la nature morte **les cinq sens** avec les plus petits ;
- Travailler sur **la symbolique des animaux et des objets**, ce qui vous permettra d'aborder le thème des **vanités** avec vos élèves ;
- Découvrir **le mode de vie au XVII<sup>e</sup> siècle en Italie** à travers les mets présentés dans les natures mortes en général mais aussi plus particulièrement dans *l'Intérieur de cuisine* de Gian Domenico Valentino.

*Itinéraire :*

*Notre visite va se dérouler au second étage. Dirigez-vous dans la première salle sur votre droite en arrivant, consacrée à la peinture des Primitifs.*

## La nature morte

**La nature morte est un genre qui remonte au XVII<sup>e</sup> siècle, mais elle prend naissance dans l'Antiquité.**

Avant notre ère, le poète latin Martial a souvent chanté la poésie des choses inanimées et évoque le caractère délicieux des pêches peintes. C'est un genre courant dans la poésie et la peinture qui est celui des xénies (du grec xénion, dérivé de xénos : étranger, hôte).

Dans l'antiquité gréco-romaine, les xénies désignaient les présents rituels de l'hospitalité : don de nourritures fraîches que faisaient les Grecs à leurs invités. Puis Pline l'Ancien (79 de notre ère) évoque les précurseurs de la nature morte dans une histoire anecdotique de l'Antiquité : en 400 avant J.-C., lors d'un concours de peinture, Zeuxis avait reproduit des grappes de raisins si fidèlement que les oiseaux vinrent les picorer. Sûr d'être le vainqueur, il demanda à son rival d'enlever le voile qui recouvrait sa peinture : à sa grande honte il s'avéra que le voile était peint ! Cette histoire ne traite pas de la nature morte en elle-même mais du degré d'imitation de la nature : la mimésis.

Les Grecs représentaient en mosaïque, des denrées qui offraient au regard tout ce que le propriétaire des lieux pouvait consommer ; ces modèles ont été intégrés dans la culture romaine, aux fins d'un message social. La reproduction de choses inanimées joue un rôle considérable, tenant à une véritable culture de l'objet et au mode de vie spécifique des romains. La villa dans laquelle on se retirait, formait le centre vital de la vaste étendue de terres agricoles exploitées. Les objets en trompe-l'œil sur les murs soulignent le statut social du maître de la maison et l'abondance de ses terres en gibier, poissons, fruits et légumes. Dans l'Antiquité, les natures mortes furent appréciées pour elles-mêmes, car elles constituaient pour les patriciens romains, de retour en ville, le souvenir des jours de liberté.

### 1. *Vierge à l'Enfant en trône entre deux anges et deux putti, Giovanni Boccati*

Durant le Moyen Âge, l'objet n'est pas montré dans la peinture pour lui-même, car il en est indigne et n'est représenté qu'en tant qu'accessoire nécessaire à la compréhension d'une scène religieuse.

Par exemple dans ce tableau les cerises ne sont qu'accessoires, désignant par leur couleur rouge le sang du Christ qui sera versé.

Ce n'est qu'au XIV<sup>e</sup> siècle que Giotto va ébaucher le réveil de la nature morte, dans une fresque de la chapelle des Scrovegni à Padoue. Puis son élève, Taddeo Gaddi, décorera des niches à l'image des garde-manger antiques, dans l'église Santa Croce de Florence.

L'objet est alors un détail de la vie quotidienne porteur d'un message.

À cette époque, la nature morte, encore liée à la scène religieuse, préfigure celle du XVII<sup>e</sup> siècle.



*Vierge à l'Enfant en trône entre des anges et deux putti, Giovanni Boccati  
Entre 1458 et 1461  
Tempera sur toile marouflée sur bois*

*Itinéraire :*

*Rentrez à présent dans le couloir « Galerie des natures mortes ». Nous vous invitons à suivre la numérotation des tableaux proposée en page 2 de ce document.*

Le souffle humaniste de la Renaissance pousse la nature morte vers l'autonomie et le domaine public. La religion reste présente, mais sa place devient secondaire : les tableaux sont représentatifs de la bourgeoisie fière de son opulence, mais soucieuse de n'oublier ni le message biblique de tempérance, ni l'idée que cette prospérité s'est construite sous le couvert de la bienveillance divine.

## **2. Nature morte au perroquet, Giovanni Paolo Castelli, dit Spadino**



*Nature morte au perroquet,  
Giovanni Paolo Castelli, dit Spadino  
Fin du XVII<sup>e</sup> siècle  
Huile sur toile*

Les natures mortes de Spadino se caractérisent par une présentation de fruits aux formes exubérantes et des couleurs vives : rouges intenses, jaunes, verts amande, orangés, violacés. Destiné à être vu dans la pénombre des palais romains, le tableau est donc très coloré.

La nature morte est représentée dans un jardin. Sur le sommet de la pyramide composée de fruits d'été et d'automne, se détache un ara rouge, tenant dans son bec une vigne de vigne. L'animal exotique, donc rare et cher, montre la richesse du propriétaire des lieux. En dessous, une coupe de cristal, contenant pêches et cerises, est d'une transparence extraordinaire ; seules quelques touches de lumière la font deviner au spectateur. La base de la pyramide est constituée d'une cascade de fruits : des pêches, des raisins, des grenades et des pastèques éclatées. Spadino termine les vignes par des vrilles qui sont une des caractéristiques du peintre, presque une signature.

La lumière unit tous les éléments dans une atmosphère de richesse et d'abondance. Au premier plan, une mare dans laquelle se reflète une fleur délicate... le plaisir des yeux.

### 3. Nature morte de fruits et de fleurs avec des animaux, David de Coninck

Dans les natures mortes sont représentées des choses inanimées, comme des objets, des fruits ou des légumes ou encore des animaux morts. Mais très souvent, comme dans les natures mortes du Palais Fesch, des animaux bien vivants vont s'y glisser.

Dans ce tableau le fond est sombre, ce qui permet de mettre en avant les fleurs et les fruits aux tonalités plus vives. Nous pouvons voir une allée ombragée dans un parc pensé, ordonné avec des carrés taillés dans du buis et des statues (des bustes antiques ou des urnes). Dans cette allée se trouvent deux fontaines, une dans l'arrière-plan à droite et une au premier plan contre laquelle s'appuient les éléments de la nature morte à proprement parler :



Nature morte de fruits et de fleurs avec des animaux, David de Coninck  
XVII<sup>e</sup> siècle  
Huile sur toile

des pêches, un melon, du raisin, une grenade, un vase contenant des roses, des tulipes et des œillets et l'élégance gracieuse d'un liseron qui accompagne les volutes de la fontaine.

Ces deux fontaines forment une perspective qui attire notre œil vers une petite allée qui part vers la gauche et qui est éclairée. On dirait que le peintre cherche à nous intriguer : qu'est-ce qui se cache vers là-bas ?

Ces natures mortes sont des tableaux d'apparat, ils servent de décor, mais sont aussi souvent porteurs de symboles comme la richesse de leurs propriétaires. Les animaux vont eux-aussi apporter chacun leurs rôles et leurs symboles :

- Le singe a souvent mauvaise réputation dans les tableaux, car il est considéré comme la caricature de l'homme avec tous ses défauts, comme par exemple la gourmandise, associée ici au raisin qu'il est en train de dévorer. Par ce geste il peut aussi représenter le sens du goût.

- Les lapins sont très répandus dans la nature car ils se reproduisent vite. Associés à tous ces fruits ils peuvent symboliser l'abondance.

- Le perroquet, puisqu'il est un oiseau à part en raison de son langage, peut représenter l'éloquence mais aussi être un témoignage de la richesse du propriétaire du tableau, puisqu'il est un animal rare et coûteux.

- Enfin le paon, que l'on voit tout au fond du tableau, est très vite devenu l'emblème de l'arrogance et de l'orgueil, à force de se pavaner et d'exhiber les plumes de sa queue.

Ainsi en souhaitant peut-être nous montrer l'opulence du propriétaire de l'œuvre par l'abondance de tous ces fruits, ces fleurs et ce décor (fontaine, grand jardin entretenu), le peintre à travers les animaux veut certainement nous parler des vices qui s'y rattachent : la gourmandise et l'orgueil de la richesse.

#### *Pour aller plus loin*

*Vous pouvez proposer à vos élèves de réaliser eux-mêmes une nature morte avec les outils d'aujourd'hui. En classe ou bien à la maison, demandez-leur de rassembler sur une table différents objets de leur quotidien et de les prendre en photo sous différents angles de vue (lequel mettra le plus en valeur les objets ?). Vous pouvez rajouter à ce travail l'éclairage, le jeu de lumière étant très important pour la mise en scène de ces natures mortes. Il suffit de leur proposer de chercher comment mettre en valeur leur nature morte en jouant sur la lumière et les zones d'ombres (à l'aide d'une lampe torche ou de leur portable).*

#### 4. Nature morte à la tortue et aux poissons, Alessandro de'Pesci



*Nature morte à la tortue et aux poissons,*  
Alessandro de'Pesci  
XVIII<sup>e</sup> siècle  
Huile sur toile

La nature morte à la tortue a une mise en scène dramatique avec son fond sombre et la lumière violente qui vient frapper le centre de la composition : le ventre de la tortue.

On découvre ensuite autour de cette tortue d'autres espèces marines : les rougets, les murènes, les grondins-perlons, reconnaissables à leur couleur rouge et leurs grandes nageoires vertes et bleues et une espèce de la famille des labres avec sa nageoire noire. On trouve aussi quelques coquillages comme ce bulot au premier plan et les petites tellines à gauche de la tortue. Les rougets sont très appréciés des peintres italiens présents sur les côtes rocheuses de la Méditerranée.

Ils permettent de jouer avec les couleurs et de faire vivre le tableau. Les natures mortes servent aussi d'études détaillées des espèces marines.

Notre regard hésite tout d'abord, entre attirance et répulsion. Bien éclairé au centre du tableau, le ventre doré d'une tortue marine captive l'attention. Tout autour s'entassent divers poissons colorés, une autre tortue, des murènes inquiétantes. Fraîchement sortis de l'eau, ils offrent à la lumière leurs couleurs brillantes, le visqueux de leur peau humide. Mais il s'agit dans le même temps d'une image de souffrance et de mort. La tortue agonisante nous jette un dernier regard, le poisson tout près d'elle est déjà éviscéré.

Alessandro de'Pesci, (comme son nom l'indique il est un spécialiste de la peinture de poissons), connaissait certainement un grand succès : au début du XVIII<sup>e</sup> siècle, plusieurs grandes familles romaines possédaient des œuvres de lui. Mais que prisait donc tant les princes romains dans ce type de peinture : la virtuosité de la représentation des beautés de la nature ? Ou bien y voyaient-ils un avertissement moral à méditer, celui de la brièveté et de la vanité de la vie terrestre ?

##### *Pour aller plus loin*

*Si vous souhaitez traiter un peu plus en profondeur le thème des vanités avec vos élèves vous pouvez leur montrer quelques exemples avec deux tableaux qui se trouvent dans le couloir des natures mortes : Nature morte avec panier de fruits, vases et une montre du Maître des vases historiés, et Nature morte aux fruits et au tapis de Francesco Noletti dit il Maltese.*

*Lorsque la nature morte invite à la réflexion sur le temps qui s'écoule, sur l'approche inéluctable de la mort et l'importance donnée aux choses matérielles insipides et aux plaisirs sur terre, alors on parle de « vanité ». C'est un genre particulier de nature morte qui nous invite à nous interroger sur notre mode de vie et le chemin que nous nous traçons qui s'achèvera forcément par la mort. C'est une incitation à méditer sur la vie.*

*Dans ces deux œuvres que nous vous proposons la montre signifie le temps qui passe ; les carafes et verres renversés ainsi que la corde de violon cassée nous montrent la fragilité de la vie et les fruits pourris évoquent la mort.*

*Des dizaines d'autres objets, fruits, légumes ou animaux peuvent être le symbole de vanités. Dans les natures mortes il faut cependant faire attention à ne pas sur-interpréter les œuvres, toutes ne sont pas réalisées dans ce but, notamment en Italie.*

## 5. Nature morte au tapis turc, Francesco Noletti, dit Il Maltese



Nature morte au tapis turc, Francesco Noletti, dit Il Maltese  
XVII<sup>e</sup> siècle  
Huile sur toile

Cette nature morte représente une composition tout à fait dans le goût romain du luxe et de l'ostentation. Comme souvent, la nature morte italienne est faite pour provoquer l'envie chez les autres, pour montrer son opulence à ses invités. Aucun espace n'est laissé vide. Tout n'est que tenture de brocard, fruits frais servis sur un plateau, riche tapis venu d'Orient...

Le tapis semble jeté vite fait sur une table, on discerne même l'envers à gauche. Pourtant tout n'est que composition parfaite pour démontrer la prouesse technique du Maltese et l'opulence du commanditaire. Il n'est pas un simple écrin posé ici, mais un élément phare de la composition. Il est l'élément qui fascine le plus, en faisant même oublier dans la pénombre le violon et ses partitions.

N'a-t-on pas envie de tirer sur les fils qui dépassent ou simplement toucher pour voir si l'on sentirait chaque poil ?

La technique utilisée met en évidence ces matières. La peinture à l'huile épaisse crée les textures grâce à des empâtements (broderies du coussin), au tapotage à la brosse dure (poils du tapis). L'utilisation de la lumière est là également un facteur important, car elle met en relief les éléments du tableau.

Pourtant cette peinture, au premier abord d'apparat, met aussi en garde l'homme contre le caractère éphémère de la vie. Les fleurs qui commencent à faner, les fruits beaucoup trop mûrs dans le plateau, la musique qui s'envole à travers le violon, le verre si fragile du vase... Nous sommes ici aussi en présence d'une vanité. D'un côté nous avons l'envie et le luxe et de l'autre l'idée que tout cela ne durera pas éternellement.

Ce tableau peut permettre d'évoquer les cinq sens car il est composé d'objets qui les évoquent : le tapis, la tenture et le coussin par leurs textures, nous rappellent le sens du toucher ; les fruits nous rappellent celui du goût ; les fleurs l'odorat, le violon et les notes de musique l'ouïe et enfin le tableau lui-même la vue.

### *Pour aller plus loin*

*Ce tableau peut vous servir d'appui en arts plastiques pour travailler sur la peinture en classe. Faites réaliser aux élèves le fond d'un tapis avec une couleur en aplat très fin, avec un pinceau épais plat ; puis avec un pinceau rond et très fin faites-leur reproduire un par un les fins poils du tapis en n'étalant pas trop la peinture (au contraire il faut de la matière). Vous pouvez aussi leur faire découvrir l'usage du couteau de peintre en classe pour leur montrer comment réaliser des empâtements qui vont apporter du relief à la toile.*

## 6. Intérieur de cuisine, Gian Domenico Valentino



*Intérieur de cuisine*, Gian Domenico Valentino  
Fin XVII<sup>e</sup> – début XVIII<sup>e</sup> siècle  
Huile sur toile

Ce tableau de grand format montre l'intérieur d'une cuisine. Il est intéressant, car il montre aux enfants les cuisines d'autrefois avec leurs ustensiles de cuivre, les divers flacons de verre, ainsi que les ingrédients qui étaient utilisés à la préparation des plats. Ils en reconnaîtront de nombreux et en découvriront sûrement de nouveaux. Là aussi, il peut être mis en évidence le travail d'ombre et de lumière, l'agencement des objets. Une comparaison peut être faite avec les cuisines d'aujourd'hui.

Nous pouvons y voir des casseroles, des poêles, des mets (poissons, une sorte de courge, aubergines, champignons, asperges, tomates, des pains ou petites brioches, ce qui ressemble à du céleri, vins et liqueurs ...) un balai de paille, des ustensiles...

Tous ces objets nous invitent à rentrer dans cette cuisine, nous en ouvrent les portes. On entendrait presque le feu crépiter. Tout cet assemblage est une véritable richesse historique pour une étude sur le mode de vie aux XVII<sup>e</sup> et XVIII<sup>e</sup> siècles.

De plus si vous regardez bien vous verrez sur l'un des ustensiles de cuivre posés sur la table, les lettres G, D, V dessinées. C'est la signature de Gian Domenico Valentino. Très peu de tableaux de la collection Fesch sont ainsi signés. La signature d'une œuvre n'était pas systématique à cette époque, ce qui rend souvent difficile leur attribution à un peintre. C'est avec la Renaissance que les artistes vont commencer à signer leurs œuvres. Jusqu'à la fin du Moyen Âge les artistes étaient surtout des artisans et leurs œuvres des icônes aux images sacrées, qu'aucune trace de marque personnelle ne devait troubler. Avec la Renaissance ces icônes se transforment pour devenir des « œuvres d'art ». Les artistes pouvaient donc à présent s'en approprier l'image. La signature témoigne, en effet, de l'élévation sociale de l'artiste et de la libéralisation du statut de la peinture.

C'est surtout avec la période des Romantiques au début du XIX<sup>e</sup> siècle que la tradition de signer les œuvres d'art explosa.

*Pour aller plus loin*

*En amont de votre visite, proposez aux enfants de rapporter de chez eux une photographie de leur propre cuisine. Ainsi face à cette œuvre ils seront plus à même de pouvoir comparer les évolutions et les ressemblances avec notre époque.*

*À la suite de cette visite vous pouvez étudier en classe l'artiste Daniel Spoerri qui montre dans ses « tableaux-pièges » de la vaisselle avec des restes de repas. Il s'agit d'une manière contemporaine de réaliser une nature morte, et cela peut être un atelier d'arts plastiques très ludique à réaliser avec vos élèves.*

**Notre visite s'achève ici. Merci pour votre démarche. Si vous avez une suggestion, une idée, une remarque, nous sommes à votre écoute.**



## QUELQUES RECOMMANDATIONS AVANT VOTRE VISITE

Les élèves restent **sous la responsabilité des enseignants et accompagnateurs** durant la visite, même si celle-ci est encadrée par un animateur pédagogique.

Nous vous demandons de veiller à ce que les enfants **ne circulent pas seuls** tout au long de la visite.

Les photographies **sans flash** sont autorisées dans tout le musée (sauf aux expositions temporaires).

Vous pouvez prévoir des feuilles blanches et **uniquement des crayons à papier** pour permettre aux enfants de dessiner dans les salles.

Les objets des musées sont authentiques et fragiles. C'est notre patrimoine à tous ! Beaucoup sont à portée de mains, **merci de ne pas les toucher**. En cas de dégradation, la responsabilité des accompagnateurs peut se trouver engagée.

Le musée est accessible aux élèves et étudiants à mobilité réduite. Deux fauteuils roulants sont disponibles sur demande, à l'accueil du musée.

**Nous vous remercions de respecter ces recommandations pour le confort de tous les visiteurs.**

### HORAIRES

Du **1<sup>er</sup> mai au 31 octobre** le musée est ouvert tous les jours de **9H15 à 18H00**.

Du **1<sup>er</sup> novembre au 30 avril** le musée est ouvert tous les jours de **9H00 à 17H00**.

**Fermeture annuelle** : du 1<sup>er</sup> au 16 janvier inclus

**Les jours fériés suivants le musée est fermé** : Noël ; Jour de l'an.

La Chapelle Impériale est ouverte uniquement en saison estivale du 1<sup>er</sup> mai au 31 octobre tous les jours de 9H15 à 18H00.

### CONTACT

Mail : [mediation.museefesch@ville-ajaccio.fr](mailto:mediation.museefesch@ville-ajaccio.fr)

**Médiatrice pédagogique** : Laurence Martini

Tel : 04 95 26 26 28

Mail : [lmartini.musee@ville-ajaccio.fr](mailto:lmartini.musee@ville-ajaccio.fr)