

PALAIS FESCH  
musée des beaux-arts

## PARCOURS DE VISITE

### Les personnages

Service des publics – mise à jour 2023



## UN DOSSIER POUR VOUS ACCOMPAGNER PAS À PAS

**La découverte du Palais Fesch avec les plus jeunes enfants peut vous paraître difficile et peu adéquate pour de si jeunes visiteurs. Ces dossiers sont faits pour vous aider dans votre démarche et vous accompagner sur différentes pistes.**

Comme vous pourrez le voir tout au long de ces dossiers, plusieurs thèmes et activités vont être abordés. Chacun pourra être fait de manière autonome.

Nous vous conseillons d'ailleurs, pour une visite idéale avec de très jeunes enfants, de ne pas dépasser les  $\frac{3}{4}$  d'heure. N'hésitez pas à adapter le temps de visite en fonction de l'attention des enfants, il est arrivé que la visite avec une médiatrice culturelle n'ait duré que 30 mn alors qu'une autre aura duré 1h30. Quel que soit le temps passé sur place cela reste un souvenir extraordinaire pour les enfants. Vous pouvez aussi faire le choix de les laisser se dégourdir les jambes le temps d'une pause dans la cour, puis de reprendre tranquillement votre visite.

### Le temps d'introduction et les consignes

En arrivant dans le Palais Fesch vous pouvez prendre un premier temps pour expliquer aux enfants le bon comportement à tenir, leur laisser aussi le temps de se calmer après l'excitation de la promenade et parfois du trajet en car. Vous pouvez demander à l'accueil du musée si la salle polyvalente est disponible pour vous poser tranquillement. Sinon vous pouvez vous asseoir avec vos élèves devant le premier tableau de ce parcours dans la salle des peintures romaines du XVII<sup>e</sup> siècle 1.

### Devant les œuvres

La hauteur d'accrochage des tableaux est prévue pour un public adulte. Pour mieux les observer les enfants peuvent s'asseoir confortablement devant les œuvres. Faites attention à la gêne causée par l'éclairage des tableaux (il vaut souvent mieux asseoir les enfants par côté, asseyez-vous vous-même afin de vous assurer que chaque enfant verra parfaitement le tableau) et à laisser un passage pour les différentes portes.

## LES DIFFÉRENTS THÈMES ABORDÉS DANS CES PARCOURS POUR LE CYCLE 1

- **Le cardinal Fesch et les Bonaparte**, pour découvrir le musée et la famille de Napoléon ;
- **Les animaux**, un thème qui permet d'aborder le musée sous forme de conte ;
- **Les cinq sens**, afin de vous permettre aussi de travailler sur les natures mortes ;
- **Les personnages**, pour aborder l'idée de portrait et aussi d'apprendre à bien observer un tableau ;
- **Les légendes corses**, pour découvrir la Corse et ses légendes à travers les paysages.

## En classe avant la visite

### Qu'est ce qu'un musée ?

Un musée peut se trouver dans une maison, un appartement, un grand palais, un château, cela peut être dans n'importe quel endroit. Dans ce lieu on montre des choses. Il existe des milliers de musées et des milliers de choses à montrer. Le plus important pour un musée c'est de prendre soin de ses objets et d'ouvrir ses portes pour les montrer à tout le monde. Pour que tout le monde puisse venir apprendre, voir, découvrir... C'est à ça que sert un musée, **montrer** et **conserver**. D'ailleurs le chef d'un musée s'appelle un conservateur, il a le devoir de prendre soin des objets qui se trouvent dans son musée.

### Mais alors quelles sont ces choses ?

Il peut y avoir aussi bien le musée des bonbons, que le musée des vélos, ou bien comme ici des musées de tableaux. Il existe même le musée de l'œuf, où l'on vient apprendre comment se développe le petit poussin, comment se forme la coquille... Il y a tellement de choses à apprendre dans le monde.

### Un petit atelier

Vous pouvez proposer à vos élèves un petit atelier très simple : dessiner leur propre musée sous une forme de carte Pop-up.

#### Matériel nécessaire :

- Une feuille A4 un peu épaisse type bristol
- Un crayon à papier
- Des ciseaux
- Des feutres
- Un bâton de colle

Plier la feuille en deux dans le sens de la largeur.

Dessiner deux traits de 5 cm sur le bord plié de la feuille, en les espaçant de 1 cm. Demander ensuite aux enfants de découper, la feuille toujours pliée, en suivant ces deux traits.

Faites leur ouvrir à présent la feuille et tirez la petite languette découpée pour qu'elle se plie dans l'autre sens.

Demandez-leur d'imaginer le musée de leur rêve. En fonction de leur thème discutez avec eux de comment leur musée pourrait être décoré, qu'est-ce qui pourrait être montré... Prenons comme exemple le musée des fleurs : le sol du musée pourrait être fait de faux gazon, alors que les murs pourraient être peints en bleu ciel. Il faudrait ensuite y accrocher des fleurs de chaque espèce qui existent dans le monde. Laissez-leur un temps pour réfléchir à leur musée et à la décoration.

Quand tout est prêt demandez aux enfants de décorer leur musée. À l'intérieur de la feuille ils vont devoir décorer le sol d'un côté, puis le mur de l'autre. Lorsque l'on ouvre la feuille c'est comme si on rentrait dans leur musée.

Une fois la décoration prête il va falloir faire sur une autre feuille un petit dessin de ce qui sera exposé dans leur musée.

Une fois le petit dessin réalisé, aidez-les à le découper pour ensuite le coller sur la languette préalablement découpée. Voilà, leur petit musée est enfin prêt, il ne reste plus qu'à lui donner un nom à écrire sur la feuille repliée.

## Qu'est-ce que j'ai le droit de faire dans un musée ?

*Que ce soit en visite guidée ou en autonomie il est important de présenter à vos élèves ce qu'ils ont le droit de faire et non pas ce qui leur est interdit. Le musée leur paraîtra ainsi plus accueillant !*

*Voici ce qui est autorisé et pourquoi.*

### **Parler**

Oui j'ai le droit de parler dans un musée, on nous demande simplement de ne pas crier car ce serait gênant pour tout le monde, et puis pourquoi aurait-on envie de hurler soudainement ! En revanche parler est important. Lorsque l'on est en visite avec sa classe on demande poliment la parole pour que tout le monde puisse parler à son tour. Une œuvre d'art est faite pour se poser des questions, pour ressentir des émotions (est-ce que je trouve ça triste, ou au contraire joyeux) c'est pour cela qu'il est important de parler et de raconter ce que l'on pense devant le tableau.

### **Aimer ou détester**

Bien sûr que j'ai le droit de détester un tableau ! Tout le monde n'aime pas tous les tableaux du monde... heureusement ! Chacun ses goûts et c'est très bien ainsi.

### **Se promener**

Dans un musée je ne cours pas car je pourrais tomber ou bousculer quelqu'un, et surtout je ne verrais aucune des œuvres d'art, mais la promenade est recommandée ! Quand je suis avec ma classe je suis mon guide afin d'apprendre des choses, c'est une promenade guidée ! Quand je suis seul je peux aller et venir comme bon me semble. Monter, descendre, remonter, m'arrêter...

### **S'asseoir**

Je peux m'asseoir tranquillement par terre ou sur un banc pour prendre le temps de regarder une œuvre qui me plaît ou simplement me reposer. Ou pourquoi pas même, faire un petit dessin ! Car j'ai le droit d'avoir une feuille et un crayon à papier ou des crayons de couleur.

### **Regarder**

Regarder tout ce que je veux ! Observer, scruter le moindre détail, rester devant une même œuvre d'art une heure si je veux. Avec les yeux j'ai le droit de tout faire. Ce sont mes mains qui doivent faire attention, elles doivent laisser les yeux diriger.

### **Ou bien fermer les yeux**

Si une œuvre me dérange j'ai le droit de ne pas la regarder et de continuer à me promener. Et même en visite avec ma classe, j'ai le droit de dire à un adulte que je ne veux pas regarder cette œuvre car elle me dérange ou me fait peur.

### **Protéger, moi aussi, les œuvres d'art**

Car en ne touchant qu'avec les yeux je participe moi aussi à la conservation des œuvres d'art comme le conservateur du musée. En ne touchant pas les œuvres d'art je fais en sorte que les œuvres ne s'abîment pas et que tous les autres enfants qui viendront dans le musée puissent les voir eux aussi et ce sera aussi grâce à moi ! Car une œuvre d'art c'est fragile. On doit tous en prendre soin !

### **Prendre des photos, autant que je veux**

Ce sera un souvenir que je ramènerai chez moi. Je dois juste faire attention à ne pas mettre le flash car sa lumière est tellement forte qu'elle pourrait abîmer les couleurs du tableau. C'est comme le soleil avec notre peau, pour la protéger on doit mettre de la crème en été. Les tableaux on ne peut pas leur mettre de la crème alors on les protège de la lumière d'une autre manière.

Voici enfin les règles pour tous avant de commencer votre visite, car les parents et accompagnateurs aussi doivent être prévenus par vos soins :

- Les élèves restent **sous la responsabilité des enseignants et accompagnateurs** durant la visite.
- Les photographies **sans flash** sont autorisées dans tout le musée.
- Vous pouvez prévoir des feuilles blanches et **uniquement des crayons à papier** pour permettre aux enfants de dessiner dans les salles.
- Nous vous demandons de veiller à ce que les enfants **ne circulent pas seuls** tout au long de la visite. Vous pouvez en revanche constituer des petits groupes de 4 ou 5 enfants encadrés par les parents ou accompagnateurs.
- Les objets des musées sont authentiques et fragiles. C'est notre patrimoine à tous ! Beaucoup sont à portée de mains, **merci de ne pas les toucher**. En cas de dégradation, la responsabilité des accompagnateurs peut se trouver engagée.

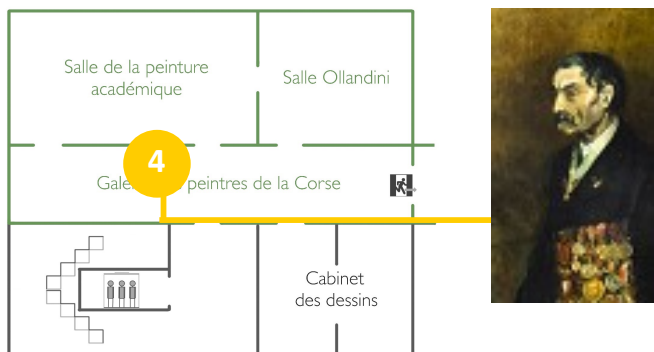
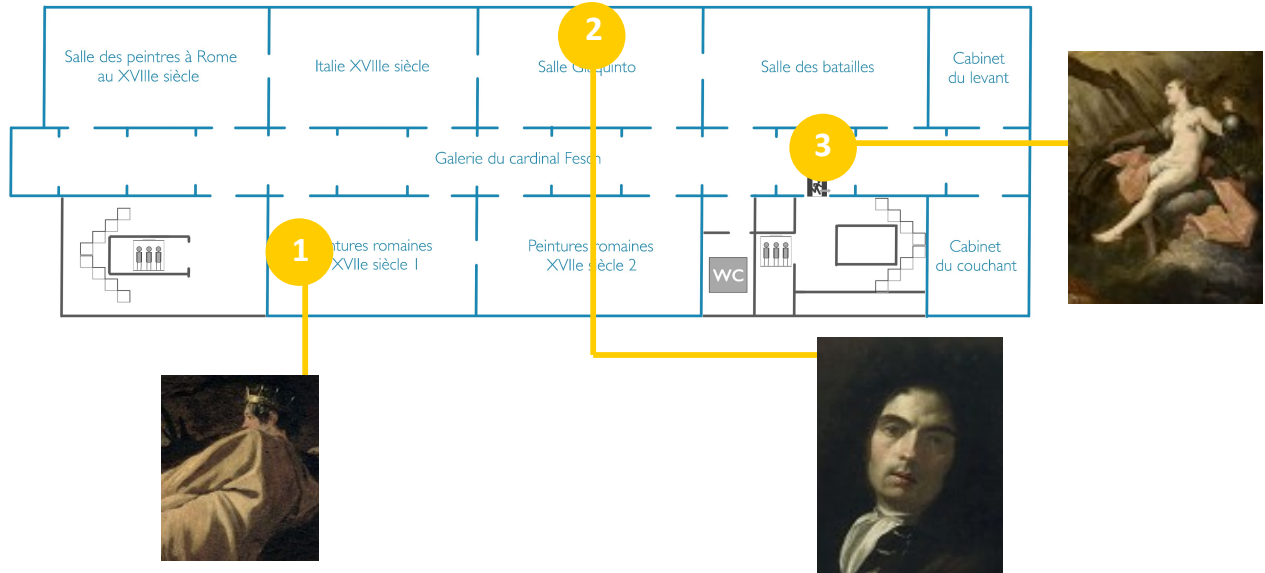
**Nous vous remercions de respecter ces recommandations pour le confort de tous les visiteurs.**

Vous trouverez en fin de ce parcours des coloriages d'œuvres que vous aurez vues avec les enfants, pour un petit souvenir à colorier une fois que vous serez rentrés à l'école. Les pochettes de couleur correspondant à chaque thème de visite, sont disponibles sur demande à l'accueil du musée. Nous vous demandons de bien vouloir en prendre soin lors de votre visite et de les replacer une fois celle-ci terminée. Merci.

# Thème : Les personnages

Partez à la rencontre des personnages qui vivent au musée

**Où ?** Au premier étage, rez-de-cour et rez-de-marine. *Entrez à présent dans le musée et montez au premier étage. Entrez dans la galerie du cardinal et dirigez-vous vers la salle intitulée « Peintures romaines XVII<sup>e</sup> siècle 1 » sur votre droite. Entrez et placez-vous avec les enfants devant le tableau «Midas à la source du fleuve Pactole » de Nicolas Poussin.*



## 1. Midas à la source du fleuve Pactole, Nicolas Poussin

### Observation

Installez les enfants devant le tableau, ne les placez pas trop près car ils pourraient être gênés par la lumière. Décrivez ensemble l'œuvre. Voici quelques questions que vous pouvez leur poser :

- Combien de personnes sont représentés dans ce tableau ? Qui est le personnage de droite ? Comment sont-ils habillés ?

- Est-ce que c'est une tenue normale pour un roi ? Est-il dans un palais ?

- Que font ces deux hommes ?



### La petite histoire

Un soir au royaume du roi Midas un homme vient frapper à la porte du palais. Lorsque Midas ouvre la porte devant lui se tient un monsieur complètement saoul, il n'arrive même plus à tenir debout. Midas ne le connaît pas du tout mais il est très gentil, il a peur que cet homme finisse par tomber ou se perdre dans la nuit, il va alors le faire rentrer dans son palais et lui offre un bon lit pour la nuit.

Le lendemain on frappe encore à la porte du palais, c'est Dionysos, le dieu du vin et des vigneron.

« Midas aurais-tu vu mon ami Silène ? Il boit beaucoup trop et n'est pas rentré de la nuit. »

« Cher Dionysos vous frappez à la bonne porte, votre ami avait tellement bu hier soir que je lui ai offert un bon lit pour la nuit ».

Fou de joie d'avoir retrouvé son ami, Dionysos accorde un vœu à Midas. Un seul vœu !

Demandez aux enfants quel vœu ils feraient à sa place.

Midas demande alors d'avoir le pouvoir de transformer tout ce qu'il touche en or ! Tout ce qu'il touche... Vous pensez que c'est une bonne idée ?

Les premières heures sont merveilleuses pour Midas, il touche un mur de son palais, le voici transformé en mur d'or ; il touche une chaise... en or ; une serviette... elle se fige, lourde d'or. Mais lorsque Midas, bien fatigué d'avoir couru dans tous les sens, souhaite manger ... Pouf !... la poire qu'il souhaitait avaler se change en poire d'or. Et ce verre de vin dont il a tant envie... ce n'est pas du liquide qui coule de son verre mais un gros bloc d'or qui tombe à sa place. Quelle catastrophe !

Midas commence à penser que peut-être son idée n'est pas si bonne. Il est en train de devenir le roi le plus riche du monde mais ne peut plus ni manger ni boire.

Assis tristement sur son trône Midas réfléchit, quand soudain sa fille s'approche.

« Ho ! Mon petit papa que tu sembles bien triste ».

Et sans même avoir le temps de l'arrêter, elle se précipite dans ses bras pour lui offrir un gros câlin. Et voilà que sa fille se transforme immédiatement en statue d'or. Midas est catastrophé ! Quelle horreur il vient de transformer sa fille chérie en or ! Il sort de son palais et se jette à terre pour implorer les dieux. Dionysos redescend alors voir Midas sur terre :

« Ce n'était pas une idée si merveilleuse tout compte fait de vouloir tant d'or » et le pauvre Midas ne sachant quoi répondre pleure à ses pieds.

« Les dieux ont entendu tes prières et nous t'accordons la guérison. Tu vas te rendre au fleuve Pactole. Dans ce fleuve tu te baigneras et plus jamais tu ne transformeras quoi que ce soit en or ».

Midas fou de joie court avec son serviteur exécuter l'ordre de Dionysos. Il se baigne dans le Pactole et lorsqu'il en ressort le sable au fond de la rivière se change petit à petit en or.

Dans ce tableau vous pouvez voir le roi Midas qui vient de se baigner dans le fleuve et son serviteur qui n'en revient pas de trouver de l'or à la place du sable. Regardez il vient d'en prendre une poignée qu'il est en train d'examiner.

## 2. Autoportrait, Corrado Giaquinto



### *Observation*

Décrivez avec les enfants ce que représente le tableau. Voici quelques questions à leur poser :

- Que voyez-vous dans ce tableau ?
- Comment se tient le monsieur ? Bien droit face à vous ou plutôt de côté ? Et son visage ?
- Est-ce que dans le tableau il y a beaucoup de lumière ? Est-ce que vous voyez bien tout ce qui se trouve à l'intérieur ? Qu'est-ce que vous voyez le mieux ? Quelles parties de son corps sont les plus à la lumière ?
- D'après vous quel est le métier de ce monsieur ?

### *La petite histoire*

*Vous pouvez parler maintenant du terme de portrait : lorsque l'on représente au moins le visage d'une personne dans un tableau on parle alors d'un portrait, c'est-à-dire qu'on représente une personne (ou parfois plusieurs), qui pose pour le peintre pour avoir une image de lui. C'est comme aujourd'hui lorsqu'on se fait prendre en photo, on fait un portrait de nous. Pourquoi le visage est-il le plus important dans le portrait ? Tournez-vous face au mur et demandez aux enfants s'ils pourraient vous reconnaître si vous étiez de dos. C'est le visage qui nous permet de nous reconnaître à coup sûr.*

*C'est pour cela que la lumière est surtout sur le visage ! On montre avant tout les traits du visage, c'est lui le plus important.*

*Mais nous avons vu que les mains aussi sont dans la lumière. C'est parce que le peintre tient son pinceau et sa palette, c'est très important de voir ce qu'il tient pour comprendre ce qu'il fait.*

*Vous pouvez proposer aux enfants de les prendre en photo individuellement dans cette salle, le visage bien de face et sérieux, et une main ouverte. Une fois en classe vous leur ferez dessiner des choses qu'ils aiment et que vous collerez ensuite sur leur photo dans leur main.*

*Ce monsieur est non seulement un peintre mais c'est aussi lui qui a réalisé ce tableau, c'est ce qu'on appelle un autoportrait.*

### 3. Zéphyr chassant la pluie , Hendrick Goltzius



#### Observation

Le couloir est un peu étroit mais vous pouvez les faire asseoir devant le tableau en vous permettant un peu de recul. Faites attention à la porte derrière vous qui est une porte de service et des personnes du personnel du musée sont appelées à l'emprunter.

Pour ce tableau nous allons rester sur de l'observation. Le but est que les enfants puissent reconnaître les personnages par l'observation.

Travaillez étape par étape, un personnage après l'autre. Pour chacun, posez les mêmes questions :

Comment est le personnage ? Est-ce un garçon ou une fille ? Décrivez-le : ce qu'il tient dans les mains, ce qu'il a sur la tête, sur quoi il se tient. Tous ces éléments vont nous aider à comprendre qui est le personnage.

Le personnage en haut à gauche est monsieur vent, on dit d'ailleurs LE vent c'est un masculin ; le personnage du milieu est madame pluie, on dit

LA pluie c'est un féminin ; le dernier personnage en bas est monsieur fleuve, on dit LE fleuve, c'est un masculin. C'était donc très important de voir s'il s'agissait d'une fille ou d'un garçon.

Mr vent a des ailes mais aussi trois petites têtes de bébé sur sa propre tête qui sont en train de souffler. Il a aussi deux bâtons dans les mains. Avec ces bâtons il touche Madame pluie. Elle tient une boule/arrosoir dans la main gauche qui laisse s'écouler des gouttes de pluie. Son bras droit se repose sur un arc-en-ciel et elle est assise sur des nuages gris. Monsieur fleuve quant à lui tient une jarre de laquelle jaillit de l'eau, elle coule fortement, comme d'une cascade, puisque des petites vagues se forment. Il porte sur sa tête une couronne de coquillages.

Ce tableau représente donc le vent qui chasse la pluie laissant apparaître le soleil.

### 4. Le vieux médaillé, Jean-Baptiste Bassoul



#### Observation

Demandez simplement aux enfants de décrire le personnage de ce tableau : qu'est-ce qu'on voit ? Comment est-il habillé ? Que porte-t-il ? Quelle est l'expression de son visage ? Est-ce que vous le trouvez plutôt triste ou joyeux ?

#### La petite histoire

*Ce monsieur s'appelle Louis, il vivait à Ajaccio et il adorait par-dessus tout collectionner et porter des médailles... pas des médailles olympiques ou des médailles de guerre... des médailles de tout ce qu'il trouvait et que les gens lui donnaient : celles en papier sur les saucissons, des médailles en chocolat...*

*Un jour pour se moquer de lui avec ses amis, le comte Forcioli envoie un message à Louis : « Vous allez recevoir une médaille d'un ordre très important. Signé : un généreux donateur ».*

*Louis est fou de joie !*

*Le comte Forcioli organise une fête somptueuse pour lui remettre cette fausse médaille. Tout le monde est invité, y compris le peintre de ce tableau, Jean-Baptiste Bassoul. Tout le monde a bien ri, Louis était content, et Jean-Baptiste Bassoul a gardé un souvenir de cette soirée en peignant Louis dans son beau costume avec toutes ses médailles.*

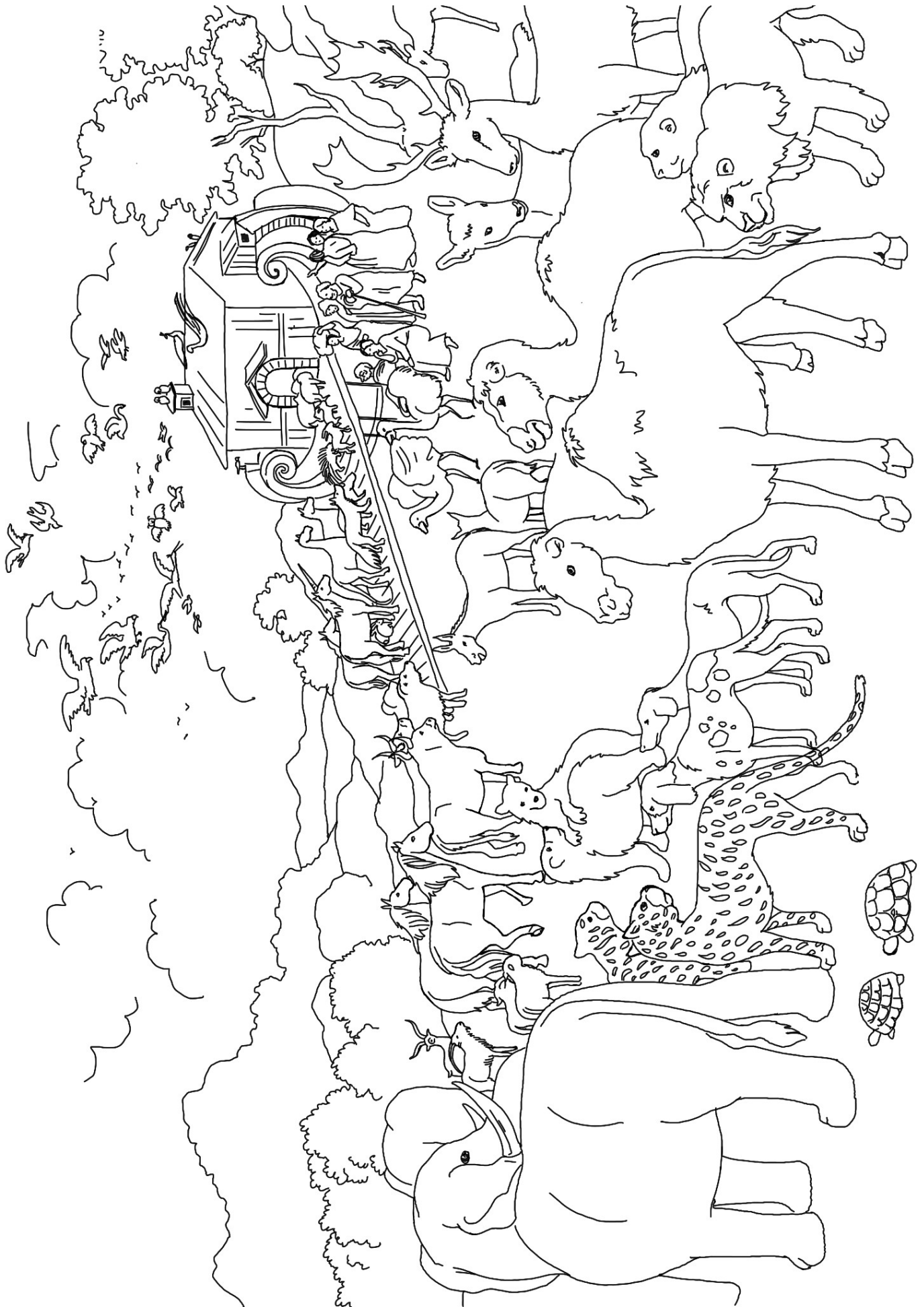
Notre histoire s'arrête ici. Vous pouvez demander aux enfants de donner leur ressenti : comment était l'histoire ? Est-ce que les tableaux leur ont plu ? Lequel en particulier ?

## **Coloriages à imprimer**

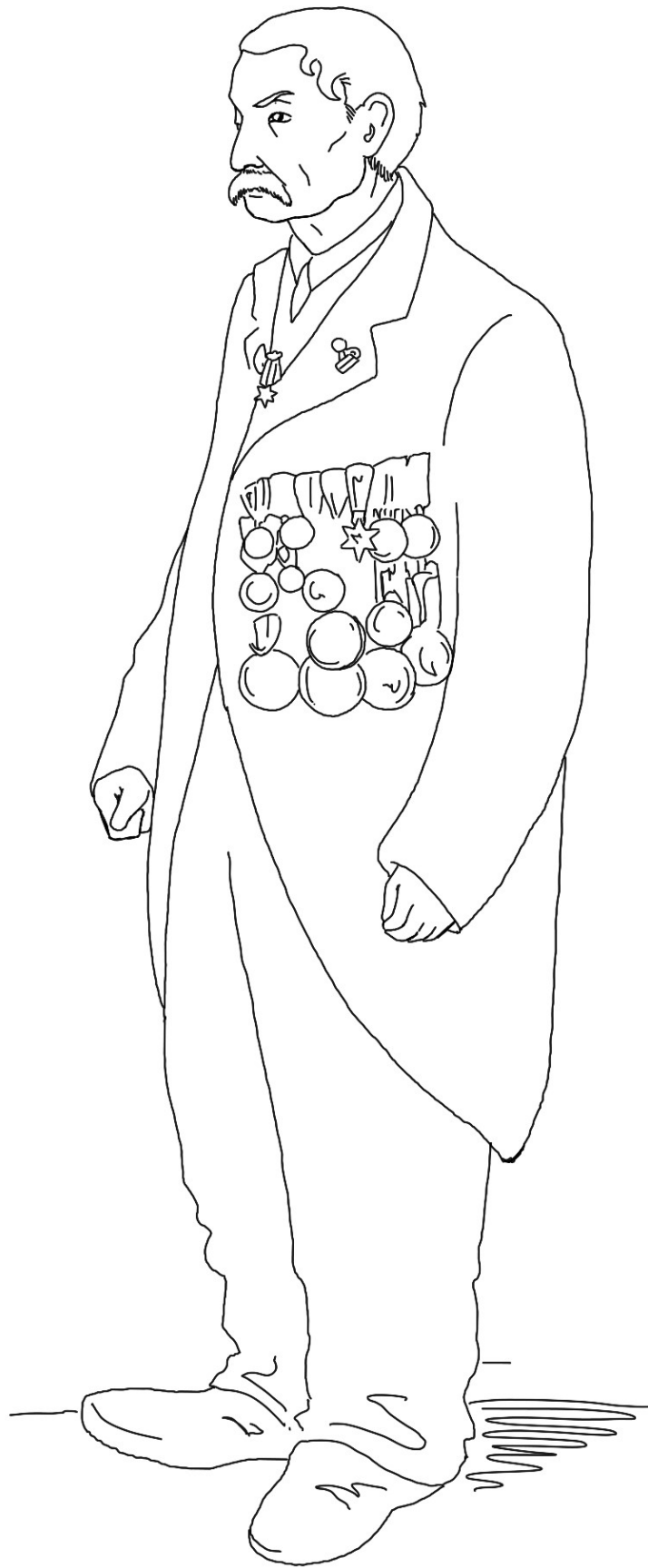
Il s'agit ici de dessins réalisés à partir des tableaux du Palais Fesch. Ils sont simplifiés pour être plus accessibles aux enfants pour le coloriage.



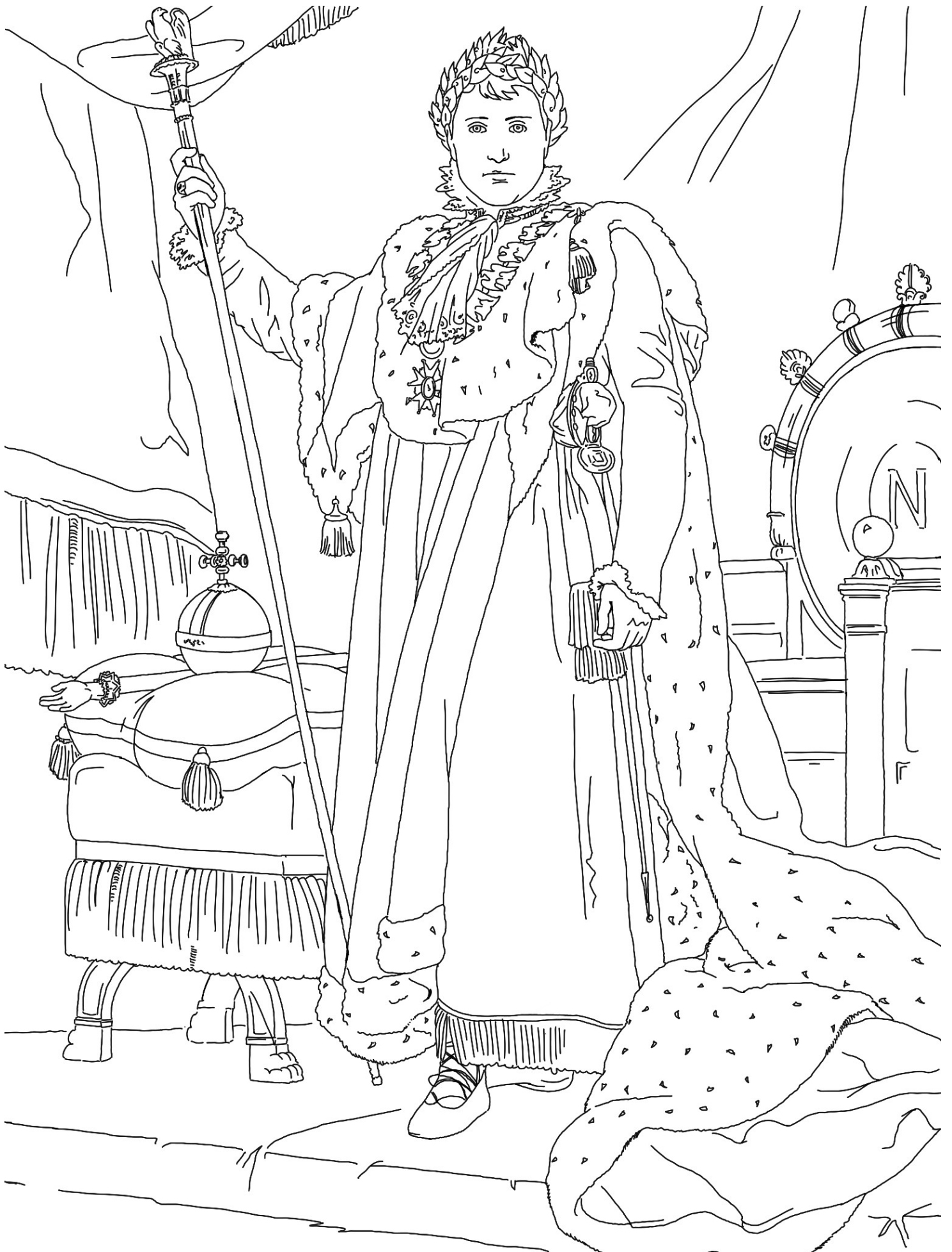
*Saint Jérôme et le lion, Liberale da Verona*



Noé faisant entrer les animaux dans l'arche, Domenico Brandi



*Le vieux médaillé, Jean-Baptiste Bassoul*



*Napoléon I<sup>er</sup> en costume de sacre, François Pascal Simon, baron Gérard*



PALAIS FESCH  
musée des beaux-arts

## QUELQUES RECOMMANDATIONS AVANT VOTRE VISITE

Les élèves restent **sous la responsabilité des enseignants et accompagnateurs** durant la visite, même si celle-ci est encadrée par un animateur pédagogique.

Nous vous demandons de veiller à ce que les enfants **ne circulent pas seuls** tout au long de la visite.

Les photographies **sans flash** sont autorisées dans tout le musée (sauf aux expositions temporaires).

Vous pouvez prévoir des feuilles blanches et **uniquement des crayons à papier** pour permettre aux enfants de dessiner dans les salles.

Les objets des musées sont authentiques et fragiles. C'est notre patrimoine à tous ! Beaucoup sont à portée de mains, **merci de ne pas les toucher**. En cas de dégradation, la responsabilité des accompagnateurs peut se trouver engagée.

Le musée est accessible aux élèves et étudiants à mobilité réduite. Deux fauteuils roulants sont disponibles sur demande, à l'accueil du musée.

**Nous vous remercions de respecter ces recommandations pour le confort de tous les visiteurs.**

### HORAIRES

Du **1<sup>er</sup> mai au 31 octobre** le musée est ouvert tous les jours de **9H15 à 18H00**.

Du **1<sup>er</sup> novembre au 30 avril** le musée est ouvert tous les jours de **9H00 à 17H00**.

**Fermeture annuelle** : du 1<sup>er</sup> au 16 janvier inclus

**Les jours fériés suivants le musée est fermé** : Noël ; Jour de l'an.

La Chapelle Impériale est ouverte uniquement en saison estivale du 1<sup>er</sup> mai au 31 octobre tous les jours de 9H15 à 18H00.

### CONTACT

Mail : [mediation.museefesch@ville-ajaccio.fr](mailto:mediation.museefesch@ville-ajaccio.fr)

**Médiatrice pédagogique** : Laurence Martini

Tel : 04 95 26 26 28

Mail : [lmartini.musee@ville-ajaccio.fr](mailto:lmartini.musee@ville-ajaccio.fr)