



PALAIS FESCH
musée des beaux-arts

Un musée dans ma classe

Le Palais Fesch, musée des beaux-arts

Niveau : Cycle 2

Ces fiches de travail vont vous permettre de travailler en classe sur la narration, la description, le vocabulaire, l'imagination et vous aider à emmener les enfants vers un esprit analytique. Chacun est à même de comprendre une œuvre, il suffit d'apprendre à l'écouter, à l'observer et à ressentir.

Si vous le souhaitez, ces fiches peuvent être accompagnées de reproductions en haute définition des œuvres étudiées, il suffit d'en faire la demande à l'adresse mail suivante :

lmartini.musee@ville-ajaccio.fr

Dans un second temps nous vous proposons une activité plastique à réaliser en autonomie qui permettra aux enfants de s'approprier l'œuvre et de désacraliser l'objet d'art qui souvent nous effraie et que l'on n'ose pas toucher... mentalement bien sûr.

Cette fiche vous présente le Palais Fesch, ses fonctions, son histoire et ses collections. Elle peut vous permettre de préparer une future visite au Palais Fesch, ou simplement de présenter aux élèves un bâtiment de leur patrimoine.

Si vous le souhaitez vous pouvez imprimer pour vos élèves « Ma fiche du musée » en page 8. Ces fiches permettent aux élèves de s'impliquer durant vos explications et de garder un souvenir de cette « visite ».

L'activité qui lui est associée touchera à l'imagination de chacun et permettra un développement dans l'apprentissage de la découpe, de la mise en scène et du coloriage.



Le Palais Fesch

QU'EST-CE QU'UN MUSÉE ?

Un musée c'est un endroit (un palais, un château, une maison, un jardin, un appartement, ...) où l'on va présenter des choses. Le but d'un musée est de prendre soin de ce qu'il présente pour que tout le monde puisse découvrir ses collections.

D'ailleurs le chef d'un musée se nomme un *conservateur*, il est là pour faire en sorte que les choses qui se trouvent dans son musée soient le mieux possible conservées.

Il existe des musées d'à peu près tout dans le monde : le musée du vélo, le musée des bonbons, le musée du chocolat, le musée des bandes dessinées...

Les musées sont faits pour tout le monde, pour que tous puissent découvrir et apprendre des choses. Le musée le plus connu dans le monde se trouve à Paris, c'est le musée du Louvre. Parmi ses tableaux se trouve la fameuse *Joconde*, la plus célèbre des peintures.

Le Palais Fesch est un musée des beaux-arts, c'est-à-dire un musée consacré à des œuvres d'art. Ici ce sont principalement des tableaux mais on y trouve aussi des sculptures ainsi que des objets.

L'HISTOIRE DU PALAIS FESCH

Le Palais Fesch est un cadeau fait aux ajacciens. Et ce cadeau nous le devons à Joseph Fesch.

Joseph Fesch est l'oncle de Napoléon. Il est né à Ajaccio en 1763 et a eu une très belle carrière dans l'Église, il était cardinal. Les cardinaux sont les conseillers du Pape. Le Pape pour l'Église catholique c'est comme un roi.

Joseph Fesch a eu la chance de vivre à Rome en Italie. Là-bas il a pu admirer des tas de palais, d'œuvres d'art, de temples de l'époque de Jules César et tant d'autres choses !

Ajaccio à son époque, était minuscule, c'était un petit village comparativement à la ville qu'elle est devenue aujourd'hui. Il n'y avait ni musées ni grandes écoles pour étudier. Alors Joseph a pensé à tous ces enfants qui n'avaient pas eu sa chance et qui n'avaient pas pu partir découvrir le monde. Il a donc décidé de faire construire ce palais, non pas pour y vivre mais pour en faire une grande école des arts et des sciences. Si l'on ne peut pas partir voir des œuvres d'art alors ce seront les œuvres d'art qui viendront à Ajaccio. Mais pour cela il fallait non seulement un lieu mais des choses à étudier. Il a alors fait don de 1000 œuvres d'art. Car Joseph Fesch était aussi un grand collectionneur d'art, il avait d'ailleurs acheté 16000 tableaux.



Portrait du cardinal Fesch, Jules Pasqualini



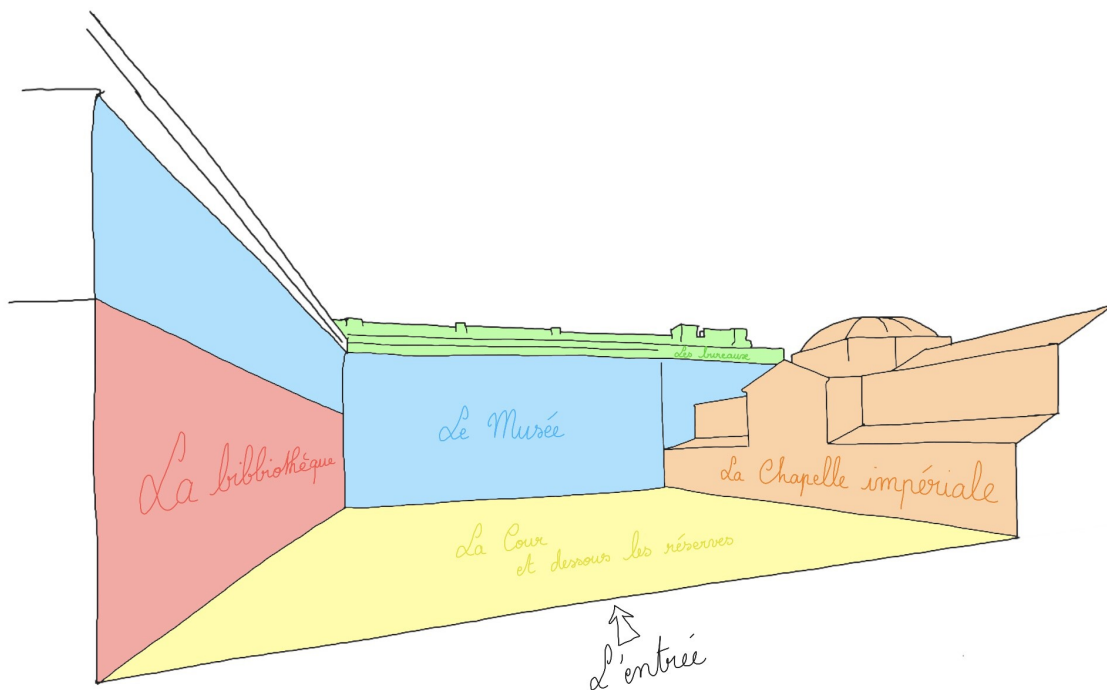
Finalement le Palais Fesch n'est pas une grande école mais un musée, la volonté de Joseph Fesch est quand même respectée : permettre à tous de pouvoir découvrir et étudier des œuvres d'arts. Car l'éducation c'est très important ! C'est en apprenant que plus tard on devient libre de penser, de rêver et de faire tout ce qu'on désire.

LE PLAN DU MUSÉE

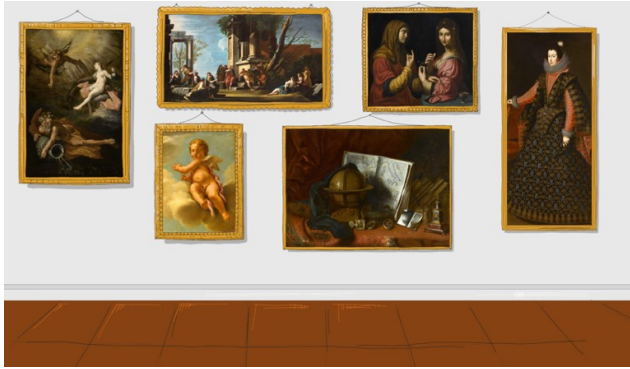
Vu du ciel le Palais Fesch ressemble à un grand U. Autour de sa cour centrale se dressent 3 façades différentes.

Le Palais Fesch n'est pas qu'un musée, dans le bâtiment il y a aussi une magnifique bibliothèque qui renferme des milliers d'ouvrages, certains ont d'ailleurs été donnés par Joseph Fesch. Il y a aussi une chapelle, comme l'avait souhaité Le cardinal, dans laquelle toute personne appartenant à la famille Bonaparte peut être enterrée. Joseph Fesch et les parents de Napoléon s'y trouvent.

Sous la cour se trouvent les *réserves* du musée. C'est ici que sont entreposées les œuvres d'art qui ne peuvent pas être accrochées. Elles ne sont pas accessibles au public car certaines œuvres sont très très abîmées et les réserves sont là pour les protéger en attendant qu'elles puissent être restaurées, c'est-à-dire réparées.



LA COLLECTION



Le cardinal Fesch résidant en Italie, il n'a pas eu à se déplacer bien loin pour trouver des œuvres d'art à vendre, sa collection est donc essentiellement composée de tableaux de peintres italiens ou bien de peintres étrangers venus travailler en Italie. Dans le musée les tableaux sont rangés par ordre chronologique, c'est-à-dire qu'il sont disposés du plus ancien au plus récent. Cela permet de découvrir les changements dans l'Art à travers le temps.

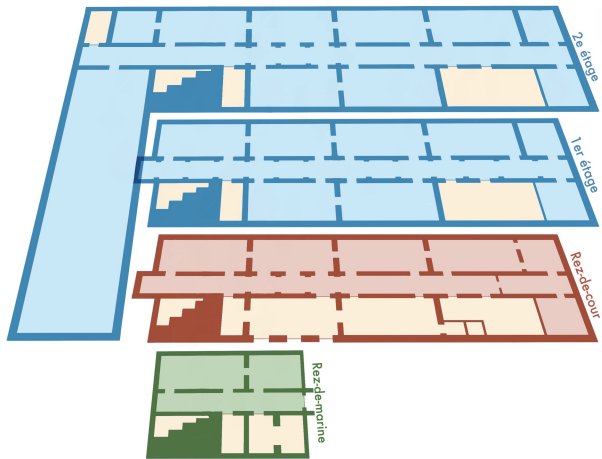
Car on ne peint pas toujours de la même manière, cela dépend de l'époque, des pays, et surtout des gens. Les artistes ont chacun leur manière de peindre.

Le musée se découpe en 4 étages

La collection du Palais Fesch est composée, au 2^{ème} et au 1^{er} étage, principalement des œuvres d'art données par le cardinal Fesch. « Principalement » car un musée se doit de faire vivre ses collections et achète ou reçoit en don chaque année de nouvelles œuvres.

Le rez-de-cour est consacré à la famille de Napoléon Bonaparte ; et enfin le sous-sol, appelé rez-de-marine, se compose d'œuvres réalisées par des peintres corses ou qui représentent des paysages corses.

Si on veut suivre le sens chronologique, on commence donc la visite au 2^{ème} étage pour descendre au fur et à mesure jusqu'au rez-de-Marine.



LIRE UN CARTEL

À côté de chaque œuvre d'art se trouve une étiquette appelée *cartel*. Elle a pour rôle de nous aider en nous donnant les informations les plus importantes de l'œuvre :

- *le nom et le prénom du peintre ;*
- *la date et le lieu de sa naissance et la date et le lieu de sa mort (ainsi même quand on ne connaît pas la date exacte du tableau nous pouvons au moins situer son époque) ;*
- *le titre de l'œuvre ;*
- *la collection à laquelle elle appartient, pour savoir si elle fait partie de la collection du cardinal ou bien si c'est un don de quelqu'un d'autre, par exemple ;*
- *le numéro d'inventaire (comme nous, les œuvres et les objets d'art possèdent une carte d'identité que l'on appelle une fiche d'inventaire ; à chaque fiche correspond un numéro d'inventaire).*

Ces cartels sont très importants pour visiter le musée mais les élèves doivent savoir que lorsqu'ils viennent au musée sans leur classe ils peuvent demander à l'accueil des petits parcours qui leur sont destinés afin d'apprendre des choses sur les œuvres d'art.

QU'EST-CE QUE J'AI LE DROIT DE FAIRE DANS UN MUSÉE

Que ce soit en visite guidée ou en autonomie il est important de présenter à vos élèves ce qu'ils ont le droit de faire et non pas ce qui leur est interdit. Le musée leur paraîtra ainsi plus accueillant ! Voici ce qui est autorisé et pourquoi.

Parler

Oui j'ai le droit de parler dans un musée, on nous demande simplement de ne pas crier car ce serait gênant pour tout le monde, et puis pourquoi aurait-on envie de hurler soudainement ! En revanche parler est important. Lorsque l'on est en visite avec sa classe on demande poliment la parole pour que tout le monde puisse parler à son tour. Une œuvre d'art est faite pour se poser des questions, pour ressentir des émotions (est-ce que je trouve ça triste, ou au contraire joyeux) c'est pour cela qu'il est important de parler et de raconter ce que l'on pense devant le tableau.

Aimer ou détester

Bien sûr que j'ai le droit de détester un tableau ! Tout le monde n'aime pas tous les tableaux du monde... heureusement ! Chacun ses goûts et c'est très bien ainsi.

Se promener

Dans un musée je ne cours pas car je pourrais tomber ou bousculer quelqu'un, et surtout je ne verrais aucune des œuvres d'art, mais la promenade est recommandée ! Quand je suis avec ma classe je suis mon guide afin d'apprendre des choses, c'est une promenade guidée ! Quand je suis seul je peux aller et venir comme bon me semble. Monter, descendre, remonter, m'arrêter...

S'asseoir

Je peux m'asseoir tranquillement par terre ou sur un banc pour prendre le temps de regarder une œuvre qui me plaît ou simplement me reposer. Ou pourquoi pas même, faire un petit dessin ! Car j'ai le droit d'avoir une feuille et un crayon à papier ou des crayons de couleur.

Regarder

Regarder tout ce que je veux ! Observer, scruter le moindre détail, rester devant une même œuvre d'art une heure si je veux. Avec les yeux j'ai le droit de tout faire. Ce sont mes mains qui doivent faire attention, elles doivent laisser les yeux diriger.

Ou bien fermer les yeux

Si une œuvre me dérange j'ai le droit de ne pas la regarder et de continuer à me promener. Et même en visite avec ma classe, j'ai le droit de dire à un adulte que je ne veux pas regarder cette œuvre car elle me dérange ou me fait peur.

Protéger, moi aussi, les œuvres d'art

Car en ne touchant qu'avec les yeux je participe moi aussi à la conservation des œuvres d'art comme le conservateur du musée. En ne touchant pas les œuvres d'art je fais en sorte que les œuvres ne s'abîment pas et que tous les autres enfants qui viendront dans le musée puissent les voir eux aussi et ce sera aussi grâce à moi ! Car une œuvre d'art c'est fragile. On doit tous en prendre soin !

Prendre des photos, autant que je veux

Ce sera un souvenir que je ramènerai chez moi. Je dois juste faire attention à ne pas mettre le flash car sa lumière est tellement forte qu'elle pourrait abîmer les couleurs du tableau. C'est comme le soleil avec notre peau, pour la protéger on doit mettre de la crème en été. Les tableaux on ne peut pas leur mettre de la crème alors on les protège de la lumière d'une autre manière.

QUESTIONS D'ENFANTS

Voici pour vous aider quelques questions que les enfants posent très souvent lors d'une visite sur ce thème au musée.

Est-ce qu'on peut acheter un tableau du musée ?

Non ce n'est pas possible, car les tableaux ont été offerts par Joseph Fesch pour tout le monde, ils n'appartiennent pas au Palais Fesch mais à tous les habitants, nous n'avons donc pas le droit de les vendre. Le musée est là pour en prendre soin afin que vous puissiez venir les voir et apprendre des choses quand vous le souhaitez.

Oui mais si on pouvait, combien ça coûterait un tableau ?

Cela dépend de beaucoup de choses, si le tableau est ancien, si il est en bon état et surtout si c'est un peintre connu qui l'a fait ! Un tableau le plus souvent est *mis aux enchères*. Voici le principe : on présente le tableau dans une salle qu'on appelle *salle des ventes* ; le responsable de la vente annonce un prix de départ qu'ont donné des experts. Puis dans la salle, chaque personne intéressée annonce à voix haute le prix qu'elle est prête à payer. Si on veut avoir le tableau il faut annoncer à chaque fois plus d'argent que la personne précédente. Petit à petit le prix du tableau va alors grimper jusqu'à ce que plus personne ne fasse de proposition. Le dernier qui aura offert le prix le plus élevé a alors le droit de l'acheter.

Pourquoi si je touche je peux abîmer un tableau ?

Les tableaux sont très fragiles pour plusieurs raisons. Tout d'abord ils sont souvent faits sur une toile, et donc un tissu, plus épais que celui d'un tee-shirt mais un tissu quand même. Qu'est-ce qui peut arriver à un tee-shirt ? Il peut se déchirer si on tire dessus, ou bien se trouer si on s'accroche à quelque chose, le tissu c'est quelque chose de fragile. Ensuite la peinture elle-même est fragile. Quand vous peignez quelque chose et que vous mettez une grosse couche de peinture qu'est-ce qui arrive ? En séchant la peinture va se craqueler, des tas de minuscules morceaux de peintures vont se former, et si on touche avec les mains ces petits morceaux vont tomber. Pour les tableaux du musée c'est un peu la même chose. Bien sûr un vernis transparent protège la peinture mais il peut quand même arriver qu'en touchant ou en donnant un coup, des petits morceaux de peinture se détachent.

C'est Joseph qui a peint les tableaux ?

Non Joseph ne peignait pas mais il aimait la peinture alors il a acheté des tableaux.

Mais alors qui c'est qui a peint les tableaux ?

Ce sont des centaines de peintres différents. Le plus souvent des peintres italiens.

Ils sont toujours vivants les peintres ?

Non car les tableaux du musée sont anciens. Joseph Fesch les a achetés il y a 200 ans environs. Certains tableaux datent de l'époque de Joseph mais certains sont bien plus anciens. Les plus vieux tableaux du musée ont 700 ans.

Combien il y a de tableaux dans le musée ?

Environ 450 exposés.

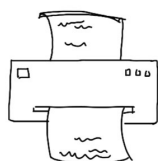
Mais alors où ils sont les autres tableaux de Joseph ?

La plupart des autres tableaux que le cardinal a donnés sont dans les réserves du musée, soit parce qu'ils étaient trop abîmés pour être montrés, soit parce qu'ils étaient moins intéressants, on ne peut pas tout accrocher sinon on ne verrait plus rien il y en aurait trop ! C'est le conservateur qui décide quel tableau peut être accroché ou non.

ACTIVITÉ PLASTIQUE

Mon musée à emporter

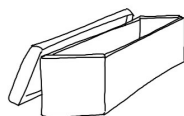
Matériel



- une imprimante couleur



- des ciseaux



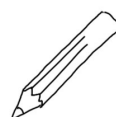
- une boîte à chaussures



- de la colle



- des feuilles de couleur



- des crayons de couleur

Déroulé de l'activité

Commencez par expliquer aux enfants qu'ils vont créer un petit musée dans leurs boîtes à chaussures. Il va donc falloir décorer les « murs » de leurs musées avant de pouvoir accrocher les œuvres comme ils le souhaitent.

- Imprimer une photocopie de la page 9 de ce document, une par enfant.
- Demander aux enfants de dessiner autour de chaque tableau un petit cadre comme ils le souhaitent.
- Chaque enfant va découper les tableaux avec leurs cadres ainsi que des formes dans les feuilles de couleur. Ils peuvent utiliser les couleurs qu'ils souhaitent de même que les formes qu'ils imaginent. Expliquez-leur que ces formes vont être ensuite collées pour décorer l'intérieur de leurs musées.
- Demander leur à présent de coller dans la boîte, sur les 5 faces, les formes qu'ils ont découpées, l'une des faces sera le sol il faut donc qu'il la décore d'une manière différente.
- Une fois la décoration achevée il faut maintenant coller les œuvres d'art du musée.

Si vous disposez de plus de temps, vous pouvez aussi demander aux élèves de dessiner leurs propres tableaux ou bien pourquoi pas d'imaginer leurs propres musées. À la place des reproductions de tableaux à coller, ils dessineront ce qu'il y aurait à présenter dans leurs musées sur une feuille blanche, puis découperont et colleront.



Exemples de musées à emporter réalisés par des élèves de CP

Ma fiche du Musée



◆ Je m'appelle et je suis l'oncle de

J'ai fait construire le, c'est un cadeau pour les

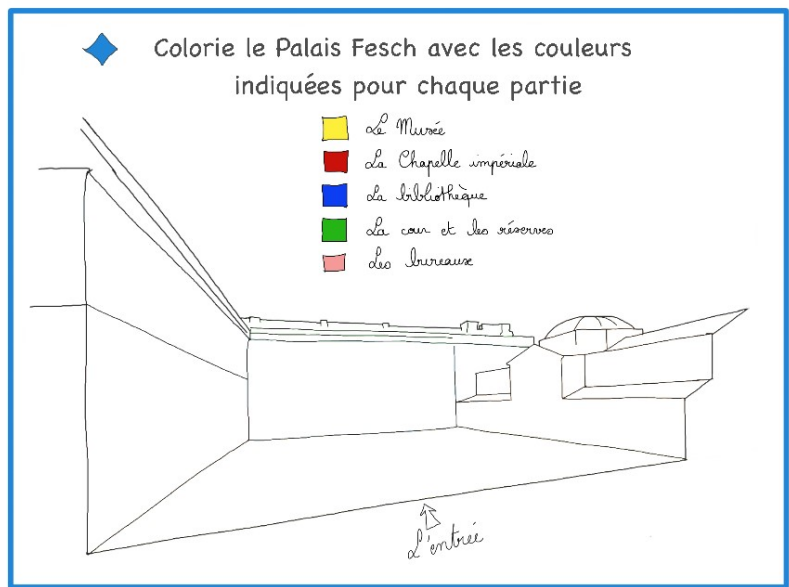
En Italie j'ai acheté.....tableaux et j'en ai donné pour les placer dans le musée.

Ainsi tout le monde peut venir voir des œuvres d'art et apprendre des choses à Ajaccio.

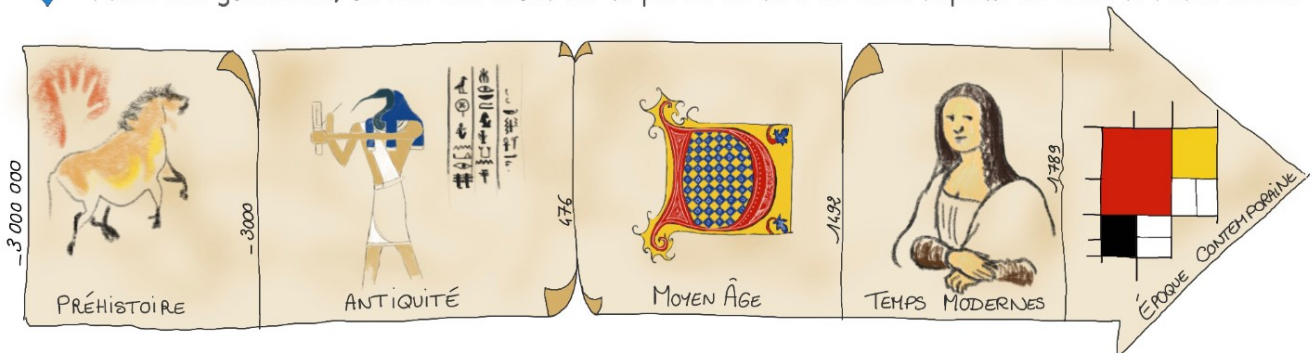
◆ Mon carnet d'historien de l'art



◆ Colorie le Palais Fesch avec les couleurs indiquées pour chaque partie



◆ Place une gommette, ou fais une croix sur la partie de la frise dans laquelle se situe le Palais Fesch





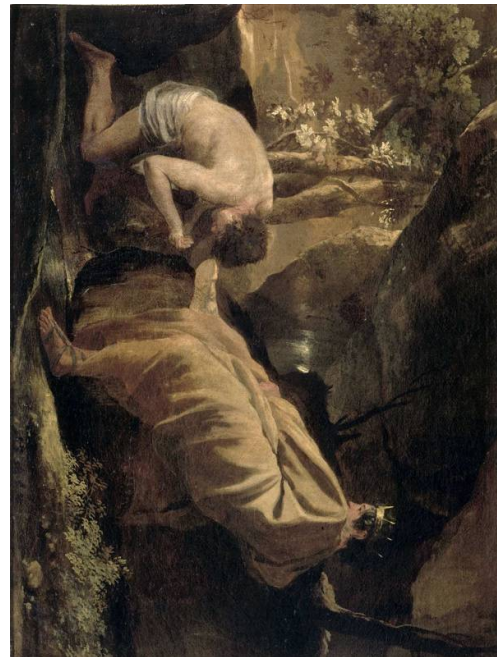
Nature morte au tapis d'orient, Francesco Noletti, dit Il Maltese



Saint Jérôme et le lion, Libérale da Verona

L'Enfance, Jacopo di Chimenti, dit Jacopo da Empoli

Midas à la source du fleuve Pactole, Nicolas Poussin





PALAIS FESCH
musée des beaux-arts

QUELQUES RECOMMANDATIONS AVANT VOTRE VISITE

Les élèves restent **sous la responsabilité des enseignants et accompagnateurs** durant la visite, même si celle-ci est encadrée par un animateur pédagogique.

Nous vous demandons de veiller à ce que les enfants **ne circulent pas seuls** tout au long de la visite.

Les photographies **sans flash** sont autorisées dans tout le musée (sauf aux expositions temporaires).

Vous pouvez prévoir des feuilles blanches et **uniquement des crayons à papier** pour permettre aux enfants de dessiner dans les salles.

Les objets des musées sont authentiques et fragiles. C'est notre patrimoine à tous ! Beaucoup sont à portée de mains, **merci de ne pas les toucher**. En cas de dégradation, la responsabilité des accompagnateurs peut se trouver engagée.

Le musée est accessible aux élèves et étudiants à mobilité réduite. Deux fauteuils roulants sont disponibles sur demande, à l'accueil du musée.

Nous vous remercions de respecter ces recommandations pour le confort de tous les visiteurs.

HORAIRES

Du **1^{er} mai au 31 octobre** le musée est ouvert tous les jours de **9H15 à 18H00**.

Du **1^{er} novembre au 30 avril** le musée est ouvert tous les jours de **9H00 à 17H00**.

Fermeture annuelle : du 1^{er} au 16 janvier inclus

Les jours fériés suivants le musée est fermé : Noël ; Jour de l'an.

La Chapelle Impériale est ouverte uniquement en saison estivale du 1^{er} mai au 31 octobre tous les jours de 9H15 à 18H00.

CONTACT

Mail : mediation.museefesch@ville-ajaccio.fr

Médiatrice pédagogique : Laurence Martini

Tel : 04 95 26 26 28

Mail : lmartini.musee@ville-ajaccio.fr